



# Leren van de Gebieds- onderneming Duinboeren en Maatschappij

Inzichten en leerpunten van een integrale gebiedsaanpak voor de landbouwtransitie

# Lerend onderzoek

**Deze brochure is het resultaat van een lerend onderzoek naar de gebiedsgerichte aanpak. Voor dit onderzoek is de gebiedsaanpak rond de Loonse en Drunense Duinen en in het bijzonder de samenwerking in de Stichting ‘Gebieds-onderneming Duinboeren en Maatschappij’ als casus genomen. Het doel van het onderzoek is om te leren van de ervaringen van de boeren en de gebiedspartners over hun samenwerking.**



Dit onderzoek is uitgevoerd door Biodiversity in Business en het VU Athena Instituut in opdracht van het ministerie van Landbouw, Natuur en Voedselkwaliteit, directie Natuur, Visserij en Landelijk gebied.

Aan de hand van interviews zijn hun leerpunten en inzichten opgehaald die in deze brochure als lessen zijn opgenomen. Dit lerend onderzoek was tegelijkertijd ook een instrument om boeren en gebiedspartners te helpen reflecteren op de eigen praktijk en hun werkwijze.

De leerpunten zijn vertaald in de volgende specifieke doelen:

1. Inzichtelijk maken wat de Gebiedsonderneming Duinboeren en Maatschappij doet voor het toekomstperspectief van agrarisch bedrijven in het gebied;
2. Meerwaarde bepalen van een *learning-by-doing* aanpak voor andere gebiedsorganisaties;
3. Stimuleren van leren door stakeholders;
4. Opstellen van aanbevelingen en handelingsperspectieven voor stakeholders van gebiedsinitiatieven en beleid.

Het onderzoek heeft drie producten opgeleverd:

- Een beleidsnotitie voor beleidsmedewerkers bij LNV;
- Een academisch artikel voor wetenschappers;
- Deze brochure voor gebruik door stakeholders en adviseurs.

Wilt u meer weten over dit onderzoek, neem dan contact op met Biodiversity in Business via [info@biodiversityinbusiness.eu](mailto:info@biodiversityinbusiness.eu).

#### **In deze brochure vindt u een uitleg over**

- Het waarom van een integrale gebiedsaanpak
- Een beschrijving van de casus Duinboeren
- Een beschrijving van de integrale gebiedsgerichte aanpak
- Gebiedsonderneming: organisatiestructuur en functies
- Inzichten
- Resultaten
- Randvoorwaarden
- Nieuwe verdienmodellen
- Leerpunten gebiedspartijen
- Verandering organiseren
- Andere gebiedsorganisaties

# Waarom een integrale gebiedsaanpak?

---



**De urgentie voor een transitie in de landbouw is groot. Maatschappelijke problemen met betrekking tot natuur en natuurontwikkeling, biodiversiteit, klimaat en het verdienenvermogen van agrariërs hangen zodanig met elkaar samen, dat bij het ontwikkelen van oplossingsrichtingen dit onderlinge verband centraal moet staan.**

Dit is precies wat er gebeurt in een integrale gebiedsaanpak. Gebiedsaanpakken zijn initiatieven vanuit agrariërs die zich onderling organiseren. Door middel van lokale, gebiedsgerichte innovaties werken ondernemers samen aan vraagstukken zoals:



*Een kansrijk initiatief  
dat zich ontwikkelt  
in het gebied  
rondom de Loonse en  
Drunense Duinen in  
de provincie  
Noord-Brabant.*

- Productie van hoogwaardig voedsel;
- Natuur en landschap;
- Bodem- en waterkwaliteit;
- Regionale economie of recreatie;
- Leefbaarheid van het platteland.

Een 'opgavegerichte' aanpak biedt een goede basis om toe te werken naar een transitie in het voedsel- en landbouwstelsel in Nederland. Maar de vraag is: hoe organiseer je een dergelijke aanpak in de praktijk? In welk gebied en waar begin je mee, op welke schaal is een gebiedsaanpak functioneel en wat is de rol van de lokale overheden en het beleid hierin. En bovenal, wie neemt het initiatief?

Een antwoord op die laatste vraag komt uit de praktijk: in Nederland zijn, en worden, op diverse plekken gebiedsinitiatieven ontwikkeld. Door middel van lokale samenwerking

en gebiedsgerichte en sociale innovatie geven deze initiatieven een nieuwe wending aan gevestigde praktijken. Door samen te werken aan landschapsbeheer, aan bodemverbetering of landschapsdiensten. Door kwaliteitsproducten te produceren met een meerwaarde voor het landschap, en door die in de korte keten te verwerken en in de regio af te zetten. Daarmee ontstaan regionale en ondernemende samenwerkingen in het landelijk gebied. Dergelijke beloftevolle initiatieven bieden potentieel inzichten in hoe de landbouwtransitie op een effectieve manier in gang kan worden gezet vanuit de agrarische ondernemers samenleving.

De Gebiedsonderneming Duinboeren en Maatschappij is een zo'n kansrijk initiatief dat zich in het gebied rondom de Loonse en Drunense Duinen in de provincie Noord-Brabant heeft ontwikkeld.

# *De casus:* Gebieds- onderneming Duinboeren en Maatschappij

---

**De Loonse en Drunense Duinen in Noord-Brabant zijn omringd door landbouwgronden. Toen het gebied werd uitgeroepen tot Nationaal Park werd het beleid gericht op natuurbescherming. De boeren, veelal melkveehouders - familiebedrijven, zagen dit als een bedreiging voor hun voortbestaan. Als gezamenlijke verdediging richtten zij de Stichting Duinboeren op.**

Circa 190 boeren hebben zich sinds 1995 verenigd in de Stichting Duinboeren om samen de zeggenschap over het agrarisch toekomstperspectief in de schil rondom het Nationaal Park Loonse en Drunense Duinen te behouden. Ondersteuning van onder andere het Louis Bolk Instituut op het gebied van natuurinclusieve en biodiverse landbouwpraktijken maakten dat de Stichting Duinboeren een proactief karakter kreeg. Het Duinboeregebied is daardoor sinds de oprichting van de Stichting een proeftuin voor agrarische en sociale innovatie.

In 2019 is een Gebiedsonderneming opgericht, als de uitvoeringsorganisatie van het Gebiedsplan Duinboeren. Het doel van dit plan is het verbeteren en behouden van de kwaliteit van het landelijk gebied rondom de Loonse en Drunense Duinen, door behoud en versterking van mkb's in de agrarische sector met een meervoudige waardecreatie en een duurzame toekomststrategie.

Om een fundamentele verandering in het gebied te realiseren is een goede samenwerking met overheden essentieel.

De Gebiedsonderneming is daarom een Partnerschap aan gegaan met acht gebiedspartners (Partnerschap Duinboeren en Maatschappij) onder de slogan *Vernieuwing door Ondernemend Samenwerken*.

Samen met de gebiedspartners werkt de Gebiedsonderneming aan oplossingen die ten goede komen aan de agrarisch ondernemers alsook een bijdrage leveren aan de verbetering van de kwaliteit van het gebied. Het gaat dan bijvoorbeeld om vrijwillige groene kavelruilprojecten, waarbij huiskavels van melkveehouders worden versterkt, en ook natuur wordt gerealiseerd. Bij het realiseren van deze projecten zijn een aantal zaken van belang: het afstemmen van de verschillende snelheden van de ondernemers en processen bij de overheid, het bieden van zekerheid voor ondernemers, het verbinden van de individuele plannen van ondernemers aan een groter samenwerkingsverband zodat ze op gebiedsschaal iets inbrengen en tenslotte en het inbrengen van duurzame elementen in bedrijfsplannen.

*“De Gebiedsonderneming biedt mogelijkheden voor boeren en gebiedspartijen om hun plannen en ideeën voor een waarde(n)vol landelijk gebied tot uitvoering te brengen.”*

Uitvoering Gebiedsplan Duinboeren

# Integrale gebieds- aanpak

---



**Projecten met agrarische ondernemers op het gebied van duurzaamheid en landbouw leveren vaak positieve effecten op voor bodem, water en natuur. Maar om die positieve veranderingen vast te kunnen houden is meer nodig dan een projectmatige aanpak. De positieve resultaten moeten worden verankerd in de bedrijfsvoering en het verdienmodel van de boer. Om dit te bereiken is een integrale gebiedsaanpak nodig.**

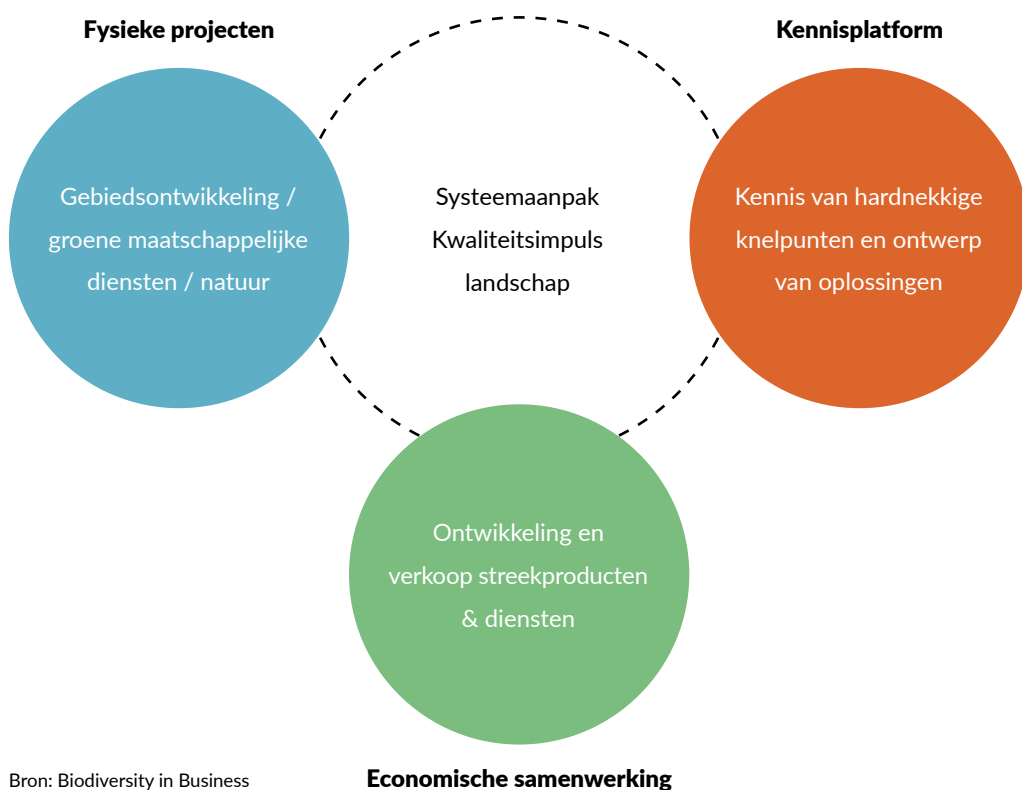
De integrale gebiedsaanpak van de Gebiedsonderneming Duinboeren gaat uit van drie type werkzaamheden die met elkaar verbonden zijn en parallel aan elkaar en tegelijkertijd worden opgepakt:



- **Fysieke pilots:** Projecten voor fysieke gebiedsontwikkeling in pilots, die bijdragen aan het verbeteren van gebiedsstructuren zodat deze sterker worden ten behoeve van agrarische bedrijven en de natuur;
- **Economische samenwerking:** Samenwerken in korte ketens en een food community met burgers om hoogwaardig voedsel te vermarkten en om recreanten en bewoners in het gebied te ontvangen, om ze het gebied te laten beleven;
- **Kennisplatform:** Samen werken aan het oplossen van hardnekkige knelpunten in bijvoorbeeld bedrijfsopvolging, duurzame pachtconstructies of de beschikbaarheid van grond. Kennisuitwisseling op het gebied van natuurinclusieve landbouw of de biodiversiteitsmonitor.

Door te werken aan verschillende type vraagstukken (integrale aanpak), wordt aan verschillende knoppen in het systeem gedraaid, zodat veranderingen daadwerkelijk kunnen worden doorgevoerd. Zo worden de kosten die de boeren maken voor de veranderingen in de fysieke omgeving vertaald naar de maatschappelijke baten van hun nieuwe bedrijfsvoering, wat uiteindelijk leidt tot een ander verdienmodel. Alleen met een economische verankering zullen deze veranderingen bestendig kunnen worden.

De integrale gebiedsaanpak is gebaseerd op kennis over de gebiedsaanpak uit het programma Natuurlijk Kapitaal Nederland (PBL). Uit dit programma is naar voren gekomen dat behoud en verbetering van natuurlijk kapitaal (de voorraad van natuurlijke hulpbronnen die samen in materialen en diensten voorzien voor de mens) via een gebiedsaanpak kan worden gestimuleerd door een samenwerking tussen duurzame ondernemers en een ondernemende overheid.



# De organisatie-structuur

---

**De Gebiedsonderneming is een stichting die bestaat uit een uitvoeringsorganisatie met directeur en zzp-ers die op projectbasis worden ingehuurd. In het partnerschap Duinboeren en Maatschappij wordt samengewerkt met acht gebiedspartijen.**

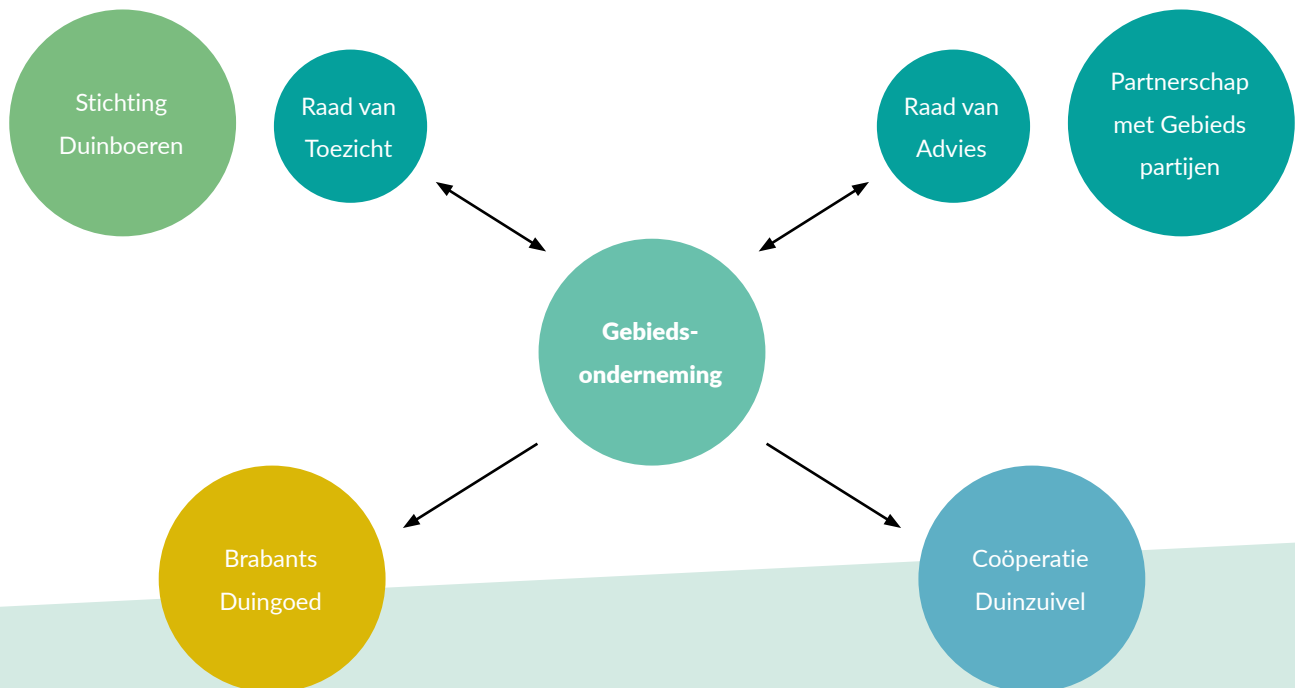
Met de aanduiding *Gebiedsonderneming* Duinboeren en Maatschappij willen de Duinboeren benadrukken dat, hoewel de organisatie een stichting is, de Duinboeren een samenwerking met een ondernemende aanpak met maatschappelijke partners beogen. De balans tussen de agrarische ondernemersbelangen en de maatschappelijke belangen is daarnaast in de *governance* structuur verankerd door in de statuten op te nemen dat er publiek-private belangen worden gediend. Bovendien is de Raad van Advies geformeerd als adviserend orgaan voor de maatschappelijke belangen, als tegenhanger van de stichting Duinboeren, die de agrarische belangen inbrengen.

Het **bestuur** van de gebiedsonderneming wordt gevormd door twee Duinboeren (melk-

veehouders uit het gebied) en één niet-Duinboer (secretaris – uitvoerend directeur) met kennis van duurzaam ondernemen en gebiedsprocessen.

De Gebiedsonderneming heeft een **Raad van Toezicht** bestaande uit drie personen, die toeziet op de financiële verantwoording.

Daarnaast is een **Raad van Advies** opgericht bestaande uit 12 personen, van wie de meesten bestuurders zijn van de gebiedspartijen uit het partnerschap. Met de Raad van Advies, die twee keer per jaar bij elkaar komt, worden de strategische vraagstukken en de relevantie van de Gebiedsonderneming besproken.



De Partners van de Gebiedsonderneming zijn: Provincie Noord-Brabant, Brabants Landschap, Gemeente Loon op Zand, Waterschap de Dommel, Waterschap Brabantse Delta, Brabant Water, Stuurgroep Landbouw Innovatie Brabant en de Rabobank. De bestuurders van deze partners zitten in de Raad van Advies van de Gebiedsonderneming.

Uit de economische projecten van de gebiedsaanpak komen verschillende spin-offs voort. Zo is er de coöperatie Duinzuivel opgericht, een coöperatie van 14 melkveehouders die van hun melk kaas laten maken en in het gebied verkopen. Ook is het plan om een verkooporganisatie Brabants Duingoed in te richten voor streekproducten onder het lokale merk *Brabants Duingoed – van de Duinboeren*.

De Gebiedsonderneming heeft drie doelgroepen waar ze haar werkzaamheden op richt, met de bedoeling voor deze doelgroepen meerwaarde te creëren. Voor die doelgroepen omschrijft de Gebiedsonderneming de waardepropositie als volgt:

**Ondernemers:**

“Daar werken we voor, maar die moeten het ook doen (natuur ontwikkelen, veranderingen in hun bedrijf doorvoeren etc). Zonder hen kunnen we de kwaliteitsslag niet uitvoeren”.

**Gebiedspartijen:**

“Zij weten wat de maatschappelijke opgaven zijn en kunnen helpen met beleid om deze grote veranderingen te ondersteunen”.

**Lokale klanten en burgers:**

“Zij zorgen voor de afzet in de regio en kopen hoogwaardige lokale producten, tegen een goeie prijs, met korte ketens, in een mooie omgeving zodat het de boeren ook economisch wat oplevert.”

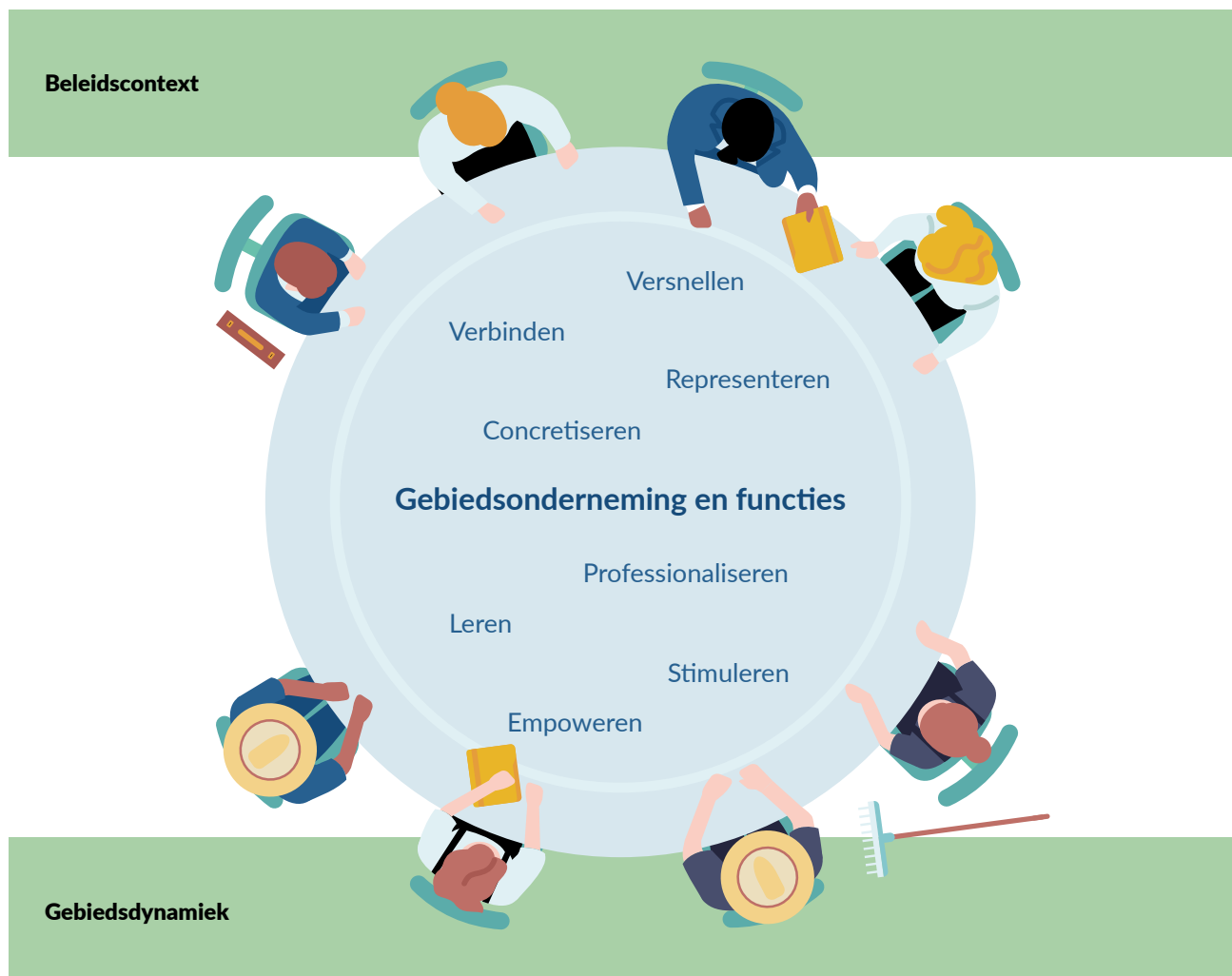
# Functies van de Gebiedsonderneming

**De Gebiedsonderneming vervult een aantal verschillende functies binnen het gebied waardoor de Gebiedsonderneming een intermediaire organisatie is. De Gebiedsonderneming beweegt zich daarmee tussen 'boer' en 'beleid' en tapt in op de verschillende niveau's waarop de landbouwtransitie speelt.**

De gebiedsonderneming verbindt de 'lokale dynamiek' van boeren, de andere ondernemers en de burgers aan de beleidsprocessen van de gebiedspartijen in het gebied. Hiervoor kunnen de volgende functies worden onderscheiden:

- **Leren en kennisco-creatie:** het gezamenlijk leren tussen boeren en gebiedspartijen in een lerend gebiedsnetwerk.
- **Stimuleren:** het geven van een positieve impuls aan een duurzaam toekomstperspectief van agrariërs door de bedreigingen te vertalen in concrete (markt)kansen (zoals bijv. via het merk Brabants Duingoed voor streekproducten).
- **Verbinden:** het verbinden van partijen leidt tot vertrouwen en een constructieve opstelling tussen ondernemers en de gebiedspartijen.
- **Professionaliseren:** het verbinden van thema's door een regierol te nemen waardoor de agrarisch ondernemers gezamenlijk efficiënter en effectiever werken en een visie ontwikkelen.
- **Concretiseren:** het vertalen van abstracte (landelijke) opgaven naar concrete uitdagingen voor de individuele agrariër wat leidt tot de unieke meerwaarde van het gebiedsinitiatief voor het verduurzamen van de regio ligt.
- **Versnellen:** het versnellen van de uitvoering richting een natuur-georiënteerde landbouw, door samenwerking met ondernemers in concrete projecten.
- **Empoweren:** het formuleren van proactieve plannen en activiteiten waarmee agrariërs zich als gebiedsbetrokkenen kunnen laten zien.
- **'Representeren':** het articuleren van belangen en deze inbrengen in verschillende lokale (gebiedsgerichte) beleidsprocessen, zodat deze uitvoeringsgericht worden.

Op basis van deze functies leren we dat de Gebiedsonderneming een rol heeft als 'linking pin' tussen enerzijds de regionale dynamiek met als centrale actoren daarin de Duinboeren en andere ondernemers, en anderzijds het (inter)nationaal beleid en andere bovenregionale systeemodynamiek.



Bron: Biodiversity in Business

# Inzichten

## Toegevoegde waarde gebiedsaanpak

Op verschillende manieren is de gebiedsaanpak van toegevoegde waarde.

- Een actieve en integrale aansturen in de regio om gebiedsagenda's op te pakken.
- Oplossing voor korte termijn urgente vraagstukken van de boeren versus trage gebiedsprocessen.
- Boeren met duurzaam toekomstperspectief zijn beter zichtbaar als samenwerkingspartners.
- Resultaten worden op korte termijn behaald door maatwerk voor ondernemers.

## Ondernemende samenwerking

In de aanpak van de gebiedsonderneming staat ondernemend samenwerken centraal. Uit deze aanpak vallen verschillende punten op.

- De samenwerking tussen boeren en (andere) gebiedspartijen werkt uit gelijkwaardigheid.
- Hierdoor is het vertrouwen tussen agrarisch ondernemers en gebiedspartijen vergroot.
- Denken vanuit kansen en het ondernemerschap vooropstellen wordt gezien als de grote kracht.

- De bottom-up benadering is een succesfactor omdat boeren projecten initiëren en je vanaf het begin draagvlak hebt.
- Er is een partnerschap met gebiedspartijen waardoor iedereen met elkaar meedenkt.

## Noodzaak tot samenwerken in het gebied

Hoewel de betrokkenen bij de Gebiedsonderneming in grote lijnen dezelfde visie delen, zijn er veel perspectieven op de precieze inhoud van de oplossingen. Om de verschillende visies en waarden te balanceren en een aantal grote opgaven in het gebied het hoofd te bieden wordt er binnen de bestuurlijke context intensief samenwerkt in verschillende gebiedsprogramma's waar de Loonse en Drunense Duinen onderdeel van uitmaken.

## Cruciale factoren

- Grondprijzen
- Markt en economie
- Basishouding

*“Als boeren en gebiedspartijen echt gaan samenwerken komen ze tot veel meer voortgang voor de hele regio. Samen een stap vooruit zetten is cruciaal.”*

# Resultaten

**Gebiedsprocessen zijn processen tussen mensen.**

**Veel veranderingen die niet worden gezien, vinden plaats achter de schermen. Het voorkomen van negatieve ontwikkelingen is ook een resultaat. De resultaten van de Gebiedsonderneming zijn daarom in te delen als meetbare resultaten en procesresultaten.**

Meetbaar	Proces
Natuurrealisatie	Positieve energie
Huiskavelversterking	Onderling vertrouwen
Omschakeling naar natuurinclusief / biologisch boeren	Onderlinge inspiratie
Oprichting coöperatie duinzuivel	Proactieve houding
Verkoop in korte keten	Trots en eigenaarschap bij de ondernemers
Verbinding boer-burger	Waardering
Natuurinclusieve bedrijven, nieuwe verdienmodellen	Bewust Ondernemerschap
Behoud van diversiteit in het gebied	Richtinggevend / actieve sturing

# Randvoorwaarden

---

## Organisatiestructuur

Uitgangspunt voor alle betrokkenen is dat de organisatiestructuur het initiatief van betrokken agrarisch ondernemers en andere partijen in een gebied ondersteunt en verder brengt. Dat betekent dat de nieuwe organisatie bestaat uit een klein aantal direct betrokkenen (al dan niet externen ten opzichte van het gebied) met de tijd en de vaardigheden om ideeën en projecten van initiërende gebiedspartners te helpen articuleren en tot uitvoer te brengen (professionalisering van het gebiedsinitiatief). Dit lukt agrarisch ondernemers vaak niet op volledig eigen kracht omdat zij daar vanwege hun eigen bedrijven onvoldoende tijd voor hebben.

## Financiering

De manier waarop het geld inzetbaar is, is bepalend voor het succes van de gebiedsaanpak: is het geld gelabeld voor een specifieke maatschappelijke opgave, of is het breder inzetbaar naar bevinding van zaken? Dit laatste geeft de initiatieven de vrijheid om vraaggericht te werken vanuit specifieke vertalingen van bredere opgaven naar gebieds-

specifieke, concrete projecten, en vanuit innovatieve ideeën van agrarisch ondernemers. Daarnaast straalt de beschikbaarheid van 'ondernemend' geld vertrouwen uit in de degelijkheid en energie van ondernemers.

## Relatie gebied en sociale cohesie

Onderlinge samenwerking en sociale cohesie tussen de betrokken agrariërs onderling, en tussen hen en de 'initiatieforganisatie' is cruciaal in het boeken van successen. De sociale factor van samenwerken moet ruimte krijgen in het de gebiedsaanpak.

## Relatie met overheden

Een goede organisatie- en governancestructuur biedt beleidsactoren het vertrouwen dat het geld goed besteed wordt. Belangrijk is om de status van een gebiedsinitiatief en bijbehorende organisatie met elkaar te duiden. Van wie is het initiatief en welke rol hebben de overheden daarin? In welke mate vertegenwoordigt het initiatief de ondernemers uit het gebied?

*“Stimuleren van dit soort gebiedsontwikkelingen voor de landbouwtransitie is nodig. Er wordt voor 2 of 3 jaar budget beschikbaar gesteld, maar ik denk dat er wel 8 tot 10 jaar geld voor zo’n transitie nodig is.”*

Rabobank





### Nieuwe verdienmodellen:

Een belangrijk onderwerp dat in alle interviews terugkomt is het verdienmodel van de boer. Men is zich er steeds meer van bewust dat hierin iets moet veranderen willen middelgrote en kleinschalige gezinsbedrijven zoals die in het Duinboerengebied voorkomen kunnen blijven bestaan. Enkele aspecten van een nieuw verdienmodel die naar voren komen zijn:

- De afzet van voedsel via regionale afzet en korte ketens. Bijvoorbeeld de nieuwe zuivelcoöperatie Duinzuivel en het nieuwe merk Brabants Duingoed voor de verkoop van streekproducten en diensten van de Duinboeren.
- Het betalen voor maatschappelijke diensten die de boeren leveren (ecosysteemdiensten).
- Het afdekken van risico's, bijvoorbeeld bij het gebruiken van minder gewasbeschermingsmiddelen of het bouwen van een landschaplabel voor landschappen boven drinkwaterwinlocaties.
- Het verlagen van pachtprizen als agrariërs hun grond duurzaam beheren.

# Leerpunten voor gebiedspartijen



## Leerpunten

Uit de interviews zijn de volgende leerpunten naar voren gekomen, welke als aanbevelingen aan regionale gebiedspartijen kunnen worden meegegeven:

- Leg de uitvoering van gebiedsopgaven zoveel mogelijk bij de gebiedsactoren. Gebiedsopgaven zijn complex, maar kijk of ze kunnen worden uitgevoerd in samenwerking met (agrarische) gebiedsorganisaties. Bekijk welke clubs de competenties hebben om uitvoering van gebiedsopgaven te organiseren.
- Verken hoe voldoende kritische massa onder de agrariërs in een gebied geactiveerd kan worden; het is cruciaal dat voldoende boeren meedoen.
- Verken kansen voor verschillende ontwikkelrichtingen van landbouw: de verbredingsrichting, de specialisatierichting, de richting van schaalvergroting, de hobbyboer richting. Iedere ontwikkelrichting heeft een functie. Diversiteit in het gebied is belangrijk.
- Geef de agrarisch ondernemers die maatschappelijke meerwaarde genereren de ruimte om hun onderneming te runnen. Zorg dat er voldoende waardegeneratie in het gebied blijft en voldoende inkomenspotentie voor ondernemers die op deze manier ondernemen.

# Gebiedsaanpak Landbouwtransitie in ontwikkeling

De gebiedsaanpak vraagt om anders organiseren en vraagt om een andere kijk op de oplossing en de positie van de boer.

Van	Naar
Verkokering	Integraal
Wantrouwen	Vertrouwen
Boer is het probleem	Boer is onderdeel van de oplossing
Gebiedsprocessen via bestuurlijke programma's	Uitvoeringsorganisatie met een gebiedsplan
Afstemming en overleg	Ondernemend samenwerken
Programmamanagement per thema	Organiseren rondom de oplossing / meekoppelkansen
Controle en eigen beheer	Verantwoordelijkheid geven
Compenseren voor schade	Gebruik maken van maatschappelijke diensten
Landbouwsector als geheel	Agrarische bedrijven met een duurzaamheidsambitie
Fossil-based agriculture	Nature-based agriculture
Defensief	Empowered

# Andere gebieds- initiatieven

---



## Gebiedscoöperatie IJsseldelta

Toen het Nationale Landschappen Programma ophield te bestaan, is de gebiedscoöperatie IJsseldelta opgericht in het buitengebied van de gemeenten Zwolle, Kampen en Zwartewaterland, met als doel om de projecten die waren opgezet niet zouden vervallen. Er lopen projecten rondom CO2 opslag, stikstof en inklinking in het veengebied. Andere thema's zijn weidevogelbeheer, zonnepanelen en kringlooplandbouw. Ook worden er proeven gedraaid met nieuwe gewassen zoals lisdodde en zoete aardappel. Zo is er een heleboel gaande, maar mist de coöperatie momenteel nog de financiering om professioneel verder te gaan.

## Buitenland van Rhooon

Toen in 2010 het plan kwam om van dit akkerbouwgebied een 'oermoeras' te maken kwam er enorm veel verzet van burgers en boeren. Zij werden verenigd door die externe trigger. Dit leidde tot de oprichting van een gebiedscoöperatie in 2018. Deze coöperatie heeft als doel om het Buitenland van Rhooon verder te ontwikkelen als een gebied waar zowel natuur, (natuurinclusieve) landbouw als recreatie een plek heeft. Commissie Veerman heeft hier financiering voor beschikbaar gesteld. Er is een samenwerkingsovereenkomst met de provincie, die gronden opkoopt en via pachtconstructies duurzame bedrijfsvoering realiseert. De gebiedscoöperatie stuurt de gewastypes aan en voorziet de boeren van een financiële compensatie voor het verschil met de gangbare akkerbouw. Ook zetten ze in op korte ketens en proberen ze burgers te betrekken.



### Stichting De Lelystadse Boer

Deze stichting bestaat uit 110 agrarisch ondernemers, voornamelijk akkerbouwers, rondom Lelystad Airport. Zij is opgericht uit protest tegen de burgerluchtvaart plannen. Hoewel zij tegen de komst van het vliegveld zijn, realiseren ze zich dat 'het gaat gebeuren'. Daarom hebben zij zich georganiseerd en zoeken ze naar kansen en manieren van omdenken om een samenwerking te realiseren met Lelystad Airport. De stichting wordt gefinancierd vanuit de gemeente, de provincie en Lelystad Airport zelf.



### Boeren op Schier

Toen Schiermonnikoog als Natura2000 gebied werd bestempeld, was het idee om de melkveehouders uit te kopen. De boeren verzetten zich hiertegen en hebben in samenwerking met de provincie Friesland en het ministerie van LNV een toekomstvisie opgesteld om hun agrarische bedrijven te kunnen behouden. Alle melkveehouders op Schiermonnikoog worden gedurende vijf jaar gecompenseerd om te extensiveren en een nieuw verdienmodel op te zetten. Dit houdt in dat ze 35% van hun melkvee wegdoen, aan natuurbeheer gaan doen, composteren en bokashi ontwikkelen, en hun melk laten verzuivelen als Schierkaas.

### Holwerd aan Zee

Dit gebiedsinitiatief is ontstaan door een supermarkteigenaar in het dorp Holwerd. Na een herstructurering in het dorp vertrokken er nog meer bewoners van de al krimpende bevolking en hield de supermarkt geen stand. Uit het idee 'niks doen kost evenveel geld als investeren' is het gebiedsinitiatief gestart. Het doel is om de dijk te doorbreken zodat Holwerd weer 'Holwerd aan Zee' wordt en nieuwe energie, recreatie en toerismemogelijkheden het gebied weer bereiken. Via een bottom-up aanpak wordt samengewerkt met alle gebiedspartijen en organisaties om de verschillende wensen en doelstellingen te incorporeren in het project. Ondertussen is dit initiatief uitgegroeid tot een regionale aanpak waarin meer dan 10 dorpen meedoen. Via het Droomfonds en andere private fondsen en subsidies beschikt Holwerd aan Zee over een groot kapitaal.





# Colofon

---

Deze brochure is het resultaat van een lerend onderzoek uitgevoerd door Biodiversity in Business en het VU Athena Instituut in opdracht van het ministerie van LNV.

## Met dank aan de geïnterviewden

- Mieke Aarts, Stichting Duinboeren
- Gerard Bruijniks, Gemeente Loon op Zand
- Jorrit Dekkers, Rabobank Regio Hart van Brabant
- Eric van Griensven, Brabant Water
- Kees de Jonge, Waterschap Brabantse Delta
- Vincent Lokin, Waterschap op de Dommel
- Jan Hendrik Ockels, Raad van Toezicht Gebiedsonderneming
- Frank Pulskens, melkveehouder, gebiedsonderneming
- Sjaak Sprangers, melkveehouder, gebiedsonderneming
- Harrie Vissers, Provincie Noord-Brabant
- Geert Wilms, Stuurgroep Landbouw Innovatiebureau Brabant

## Gebiedsinitiatieven

- Gebiedscoöperatie Ijsseldelta
- Buitenland van Rhooon
- De Lelystadse Boer
- Holwerd aan Zee
- Boeren op Schier

## Ontwerp en opmaak

maan - identity. design. content.



**Biodiversity in Business**

Spijk 5

6701 DT Wageningen

06 4220 6440

[info@biodiversityinbusiness.eu](mailto:info@biodiversityinbusiness.eu)

[biodiversityinbusiness.eu](http://biodiversityinbusiness.eu)



Ministerie van Landbouw,  
Natuur en Voedselkwaliteit